

HORIZON #54

Juin/Oct.19

LE JOURNAL D'UN VILLAGE DE CARACTÈRE
VERT-LE-GRAND www.vert-le-grand.com

François Prioux, le responsable du chantier
© Archeodunum

④

Zoom sur

Voyage dans le temps vers les origines du village !

②

Dans le rétro

Rencontre avec
le dernier dinosaure vivant

⑥

Grand angle

L'agriculture : depuis toujours
dans l'ADN du village !

⑩

Perspectives

L'entrée du Complexe sportif
se refait une beauté !



Dans le rétro

Rencontre avec le dernier dinosaure vivant



15 juin 2019

Tous les deux ans, le carnaval des écoles reprend du « poil de la bête ». En effet, le thème de cette année était celui des animaux et plus précisément « le carnaval des animaux » de Camille Saint-Saëns. À cette occasion, les rues ont été envahies de plusieurs espèces connues : lions, oiseaux, tortues, poissons et dinosaures, des fabrications « made in le village ». Des plus petits de la maternelle avec l'aide de leurs maîtresses et des Atsem, à l'école élémentaire, chacun met la main à la patte pour fabriquer son plus beau déguisement. Après le défilé, un buffet avec quelques-unes des préparations réalisées par les familles, a été proposé aux invités, surtout pour ceux qui avaient une « faim de loup ».

Et pour clôturer cette journée festive, l'embrasement du dinosaure Monsieur Carnaval à la fin de cette matinée, une structure grillage réalisé par les enseignants des écoles, atsem, un ancien du service technique en retraite et sa structure de papier, décoré à la peinture par les enfants. Création et démonstration, la valeur artistique n'attend pas le nombre des années !



Ça mord ?

18 mai 2019



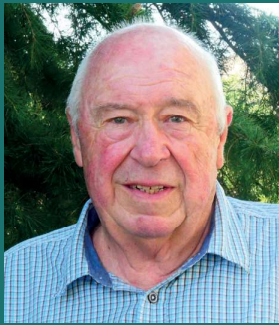
Le comité des fêtes a convié les enfants âgés de 6 à 17 ans accompagnés de leurs parents à une initiation à la pêche. Durant l'après-midi, petits et grands ont pu apprendre à manier la canne à pêche : placer un appât, surveiller attentivement le bouchon de sa ligne ou encore bien réagir dès qu'un poisson se laissait prendre. En plus d'une activité agréable au bord des douves du Château de La Saussaie, ce fut également un moment propice pour apprécier la tranquillité des lieux.

Faites la paire !

25 mai 2019

Le samedi 25 mai s'est déroulé, dans notre village, le 7^e tournoi intercommunal de Pétanque réunissant les clubs et associations du territoire. La météo particulièrement clémente a permis aux 45 équipes formées en doublette de s'affronter dans une ambiance très amicale. Les lauréats ont reçu des prix par équipe.





Jean-Claude

Quintard

Maire

L'agriculture : une richesse inestimable pour notre village !

L'agriculture est l'identité même de notre village nous ne l'avons peut-être que trop rarement évoqué dans notre magazine Horizon... faisons la part belle des activités de nos professionnels Grandvertois dans ce numéro.

Pendant de longues années, tout a été fait pour préserver les terres agricoles du village et permettre à nos agriculteurs de les exploiter le plus possible, ceux-là même qui ont su affronter de nombreuses mutations de leur métier, s'adapter à de nouvelles pratiques tout en les souhaitant raisonnables ou plus responsables ; ceux-là même qui transforment aujourd'hui leur exploitation pour nous offrir des produits locaux de grande qualité « made in ferme » !

Nos agriculteurs exercent de façon collective un métier que d'autres abandonnent, un métier qui subit les affres de la mondialisation et du marché... mais ils sont bien présents et pour notre plus grand bien. Car, il y a les Hommes d'une part, et leur pratique écologique engagée et de l'autre, un paysage qui fait l'identité de notre village alors...

Il faut poursuivre la défense du plateau agricole, accepter les règles d'un plan d'urbanisme qui préserve nos terres et remercier notre dizaine d'agriculteurs pour leurs efforts !

Longue vie à l'agriculture grandvertoise !



Fête dans les jardins de l'auberge ✓

16 juin 2019

Comme à son habitude le groupement paroissial des communes de Vert-le-Grand, Vert-le-Petit et Saint-Vrain a organisé une kermesse afin de rassembler les habitants autour d'activités dominicales en toute convivialité. L'événement a eu lieu dans la fraîcheur des jardins de l'auberge du Pavillon. D'humeur matinale ? Une messe en plein air a eu lieu à 10h. Un petit creux ? Un barbecue géant à partir de midi ainsi que des pâtisseries en vente toute l'après-midi étaient là pour vous régaler. Un peu de divertissement ? Un choix complet d'activités et de stands était proposé : activités sportives, musicales ou encore artistiques. Après une partie de billard hollandais, le public a pu assister à un mini-concert donné par des jeunes de la commune.

Rando-vélo propre sur le circuit des fermes ✓

22 juin 2019

Se balader à vélo le long des routes de l'Essonne, en apprendre plus sur l'activité agricole et écologique de sa région, tout en rencontrant les acteurs de cette dynamique...



C'est le pari que fait le village en association avec Appace (Association Pour le Plateau Agricole de Centre Essonne), en suivant le circuit des fermes. Le départ s'est effectué place de la Mairie en début de matinée. La balade s'est poursuivie autour de Vert-le-Grand pour découvrir la diversité des cultures du territoire. M. Schintgen, agriculteur à Vert-le-Grand, a présenté plusieurs de ses productions : blé, orge, betterave sucrière, pommes de terre ou encore lentilles en conversion bio, une découverte très pédagogique pour les petits comme les grands ! La balade s'est achevée au parc du château de Vert-le-Grand avec la visite du verger pédagogique et la rencontre du troupeau communal de moutons. Ces moutons permettent un entretien écologique des espaces verts et s'inscrivent ainsi dans la démarche Zéro Phyto engagée depuis plusieurs années par la commune de Vert-le-Grand.

Rock et variété musicale ✓

22 juin 2019

Le village a fêté la musique comme chaque année sur la grande place de la mairie ! Le programme 2019 ? Des concerts pop, rock et variétés !



L'ouverture de la soirée tant attendue par Pierre Boinay avec de la variété, suivi par des groupes comme : ACCORD'AGES avec de la pop-rock-variété, LESS ON en pop acoustique, YODHA WAN avec des reprises rock et NELUZIK en variété française et pop. Entrée libre et convivialité garantie, pour une soirée en l'honneur de la musique et riche en détente !

Les pompiers > en Amérique

30 juin 2019

Le rassemblement des véhicules américains au complexe sportif Serge Dassault était de retour ! Cette année, les pompiers ont présenté leur nouveau bijou, un véhicule de pompiers canadien tout droit sorti des années 70.



L'événement a donné lieu à de multiples activités : regroupement de clubs de motos, voitures, vélos style Far West, musique Rockabilly et country avec danseurs, concours de pin-up et tombola des jeunes sapeurs-pompiers. Place au rock and roll !

Archéologie

Voyage dans le temps vers les origines du village !

En 2014, des fouilles archéologiques étaient menées sur l'Écosite de Vert-le-Grand / Echarcon avant le lancement de l'extension du centre de stockage de déchets. Ces fouilles avaient alors révélé la présence d'une ferme gauloise de l'époque de Jules César, ensuite remplacée par un domaine gallo-romain. Depuis, les scientifiques ont étudié de près toutes ces découvertes. Aujourd'hui, la Semardel, gestionnaire de l'Écosite, propose une exposition dédiée à ces fouilles. Après une première étape au village, cette exposition a pour vocation de se déplacer à travers tout le département.



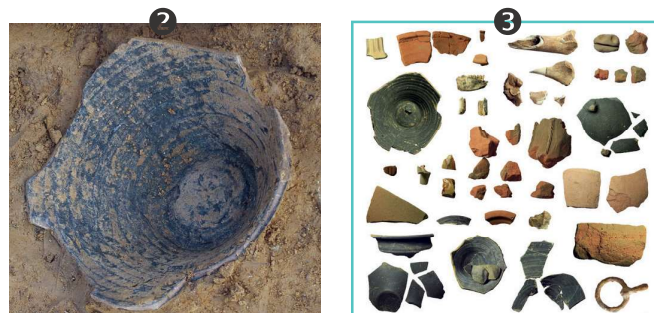
Deux mois et demi de fouilles archéologiques sur l'Écosite

L'Écosite de Vert-le-Grand / Echarcon, est aujourd'hui un ensemble d'équipements, répartis sur 150 hectares, et destinés à traiter les déchets de près de 900 000 habitants du département de l'Essonne. Il comprend un centre de stockage de déchets non dangereux, une plateforme de valorisation des déchets végétaux (compost, bois de paillage...), une déchèterie et un centre intégré de traitement de déchets. Pour un chantier d'importance comme celui qui était prévu pour l'extension du centre de stockage de déchets, il était obligatoire de faire pratiquer des fouilles archéologiques préventives. Il y a 5 ans, suite à un diagnostic mené par l'INRAP (Institut national de recherches archéologiques préventives) et à une prescription du SRA (Service Régional de l'Archéologie), SEMARDEL a confié cette mission à l'entreprise de fouilles Archeodunum. Et les découvertes réalisées ont été particulièrement intéressantes...

Des découvertes des époques gauloise et gallo-romaine !

Lors de ces fouilles, l'entreprise Archeodunum a découvert les vestiges de deux domaines agricoles successifs, vieux de deux millénaires.

L'existence du premier domaine s'étale entre la fin de l'époque gauloise et le début de l'époque romaine (1^{er} s. av. et ap. J.-C.). À l'époque, la ferme dont on a retrouvé la trace se situe sur le



- 1 Vues aériennes des fermes des Noues (A) et de Montaubert (B) (Google Earth) ; comparaison avec le plan de la ferme antique.
- 2 Poterie gauloise en cours de dégagement. © Archeodunum
- 3 Objets en terre cuite, ossements, objets en métal.

territoire des Parisii organisé autour de Lutetia. Les 5 bâtiments qui constituent l'ensemble sont alors construits en terre et en bois, des matériaux putrescibles qui ont évidemment disparu. Les archéologues ont pu décrire l'organisation de cette ferme : elle s'organise en deux cours jointives, délimitées par des fossés. Un réseau plus large de fossés sert à la gestion des eaux pluviales et amorce la structuration du terroir environnant. À l'époque romaine, à la fin du 1^{er} ou du 2^e siècle ap. J.-C., une nouvelle exploitation s'installe sur les ruines de la ferme gauloise. Elle fonctionnera jusqu'à la fin du 3^e siècle. Le principe d'organisation autour d'une cour subsiste, mais la construction recourt désormais à la maçonnerie et aux toitures de tuiles. Deux bâtiments principaux, une habitation et une grange, ont été reconnus sur le pourtour de la cour.

- ④ Fouille manuelle et mécanisée d'un fossé gallois. © Archeodunum
- ⑤ Évocation de l'aspect des bâtiments antiques (site de Ahuy, 21). © C. Gaston / Inrap
- ⑥ Vue aérienne de la grange gallo-romaine. © B.-N. Chagny pour Archeodunum

Et même des objets préhistoriques !

En bruit de fond, les fouilles témoignent de la fréquentation des hommes préhistoriques. Quelques objets datant du Paléolithique et du Néolithique ont ainsi été découverts. Sur le site du siège social de Semardel, sur la Butte de Montaubert, transformée en décharge puis finalement reboisée, un atelier de taille d'outils préhistoriques avait été mis au jour. Cette découverte est la preuve de la présence de l'homme de façon plus ou moins régulière depuis très longtemps sur le site. Il y a quelques années déjà, un agriculteur de la commune avait trouvé sur ses terres agricoles des outils préhistoriques également exposés avec les objets de l'époque gallo-romaine.

Une exposition itinérante pour le grand public

Il y a quelques jours, les Grandvertois ont eu la chance de découvrir les premiers les objets révélés par les fouilles de Semardel sur l'Ecosite. Une conférence de François Prioux et de François Meylan, archéologues d'Archeodunum, a également été organisée pour compléter les informations des différents panneaux explicatifs conçus pour l'occasion. Pour ceux qui auraient manqué ce premier rendez-vous, l'exposition, à la demande de différentes collectivités locales, doit tourner dans d'autres communes du département. Et d'ici quelques mois, l'exposition devrait revenir à Vert-le-Grand pour s'installer durablement au siège de Semardel.

Des déchets gallo-romains aux déchets d'aujourd'hui !

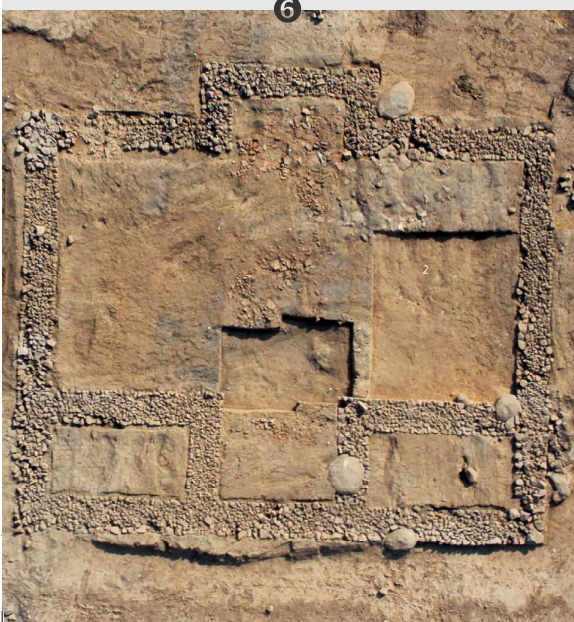
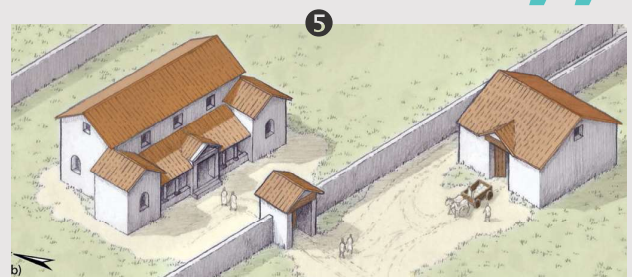
Dans l'exposition présentée au public, il est fait référence, sous forme de clin d'œil, au lien entre les déchets de l'époque gallo-romaine et les déchets traités aujourd'hui sur l'Ecosite. À l'époque gallo-romaine, ce sont les fossés découverts en 2014 qui servaient de dépotoirs. Des déchets ont d'ailleurs été retrouvés, essentiellement des fragments d'objets en terre cuite, verre ou métal. Déjà, évidemment, les activités humaines laissent des traces sous forme de déchets. Sur le site de Vert-le-Grand, ce sont donc plusieurs millénaires d'enfouissement qui ont été mis à jour. Si tous les objets antiques découverts ont été retirés pour être étudiés et exposés, le site de fouilles est quant à lui désormais recouvert par le casier du nouveau centre de stockage. Si l'on a recueilli environ 50 kilos de déchets attribués aux Gallo-romains, ce n'est rien à côté des 450 kilos de déchets produits chaque année aujourd'hui par un habitant d'Île-de-France...



“ Il a dit...

Éric Braive, Président du Conseil d'administration de Semardel

“Avant de lancer notre projet d'extension du centre de stockage, nous étions dans l'obligation de faire pratiquer des fouilles archéologiques préventives. Nous avons donc financé et organisé ces fouilles avec l'entreprise Archeodunum. On n'a certes pas trouvé de mosaïques ou d'objets précieux. Mais ce qu'on a trouvé est vraiment très intéressant en matière de recherches archéologiques. Avec des photos aériennes par drone et un peu d'imagination, on reconstitue par la pensée ce que pouvaient être ces fameux bâtiments.”



2014
Date des fouilles



2,5 mois
Durée des fouilles



Datation des découvertes
**Paléolithique, néolithique,
du 1^{er} siècle av. J.-C. au 3^e siècle ap. J.-C.**

Taille de la zone de recherche
15 000 m²



Économie

L'agriculture : depuis toujours dans l'ADN du village !



Une agriculture bien ancrée dans le paysage

L'activité agricole fait et a toujours fait partie de l'identité du village. À l'époque des anciens, au moment des travaux agricoles, beaucoup de tâcherons passaient par-là, une sorte de carrefour entre le nord et le sud. C'est pour cela d'ailleurs que beaucoup de cafés et de commerces se sont installés. Il s'agissait alors déjà comme aujourd'hui d'une agriculture de grande culture. Mais sur toutes les exploitations, il y avait davantage d'élevage, disparu depuis 50 ans. Aujourd'hui, dans la dizaine d'exploitations encore en activité, ce sont les céréales qui dominent : blé, maïs, colza, avoine. Les racines de cette agriculture restent solides et les dernières générations ont su s'adapter pour pérenniser leur activité.

Un secteur qui a su s'adapter

Ces trente dernières années, les exploitations ont grandi, passant d'une vingtaine d'hectares au seuil actuel de viabilité de 150 à 200 hectares. Beaucoup d'agriculteurs, pour s'agrandir, ont même acquis des terres sur les communes alentour. Mais si les exploitations ont augmenté leur nombre d'hectares, elles restent familiales et se transmettent encore de génération en génération. Les plus petites fermes ont elles disparu au profit de cette restructuration. Face aux difficultés économiques du secteur, les agriculteurs ont aussi réagi en diversifiant leur activité. Ainsi, des cultures reviennent comme la betterave qui avait disparu ou les lentilles. L'élevage est aussi de retour avec la volaille, notamment. Pour s'adapter aux nombreuses mutations de la



profession, les agriculteurs ont aussi appris à jouer de façon plus collective. Même si certains aimeraient aller plus loin, ils sont déjà quelques-uns à échanger et à mutualiser leurs connaissances pour améliorer leur manière de travailler.

Une agriculture de plus en plus vertueuse

À Vert-le-Grand, les agriculteurs essaient de plus en plus d'adopter une démarche responsable. Si pour le moment une seule exploitation a fait sa conversion en agriculture biologique et qu'une autre exploitation est en cours de conversion, la plupart ont fait le choix d'une agriculture intégrée. Il s'agit de pratiquer une agriculture raisonnée pour diminuer les interventions de pesticides. Au lieu de 2 ou 3 désherbages auparavant, les agriculteurs n'en font plus qu'un. Ils utilisent des bineuses, des herbes étrilles en complément. Ils jouent aussi la carte de la biodiversité. Le règlement de la PAC prévoit en effet un minimum de 5% de surface d'intérêt écologique sur chaque exploitation : jachères fleuries, bandes enherbées le long des fossés, cultures spécifiques (ex : cultures mellifères).

Les interrogations face à l'avenir

Si jusqu'alors les agriculteurs du village ont su résister et s'adapter aux différentes mutations de leur profession, de nouvelles questions surgissent autour du renouvellement de génération. Bon nombre d'entre eux approchent aujourd'hui les 60 ans et l'heure est à la transmission. Dans cette perspective, certains ont réussi à installer leurs enfants sur l'exploitation familiale, mais d'autres se demandent qui reprendra l'activité. Face à ces incertitudes et à une forme de précarité financière, les aides prennent tout leur sens. Du côté de l'Europe, il y a la PAC, actuellement très discutée au sein des instances de l'Union. Les aides européennes sont pourtant essentielles puisqu'elles permettent de fournir un complément au prix de vente pour atteindre le prix de revient. L'Etat apporte quant à lui la dotation jeune agriculteur, une aide essentielle au moment de l'installation. Enfin, à Vert-le-Grand, on se réjouit de l'appui de la Région qui aide les agriculteurs pour investir dans du matériel ou des installations, pour accompagner une conversion en bio ou encore une diversification de l'activité.



Le saviez-vous ? Une association pour la défense du plateau agricole

L'APPACE (Association pour le plateau agricole du Centre-Essonnes) réunit les agriculteurs du secteur désireux de défendre leur patrimoine. Ce groupement, largement investi par les agriculteurs Grandvertois, a pour vocation de promouvoir et de valoriser le plateau agricole du Centre-Essonnes auprès de tous les publics. Depuis 2010, l'APPACE propose un « Circuit des fermes », un circuit de découverte qui chemine de ferme en ferme avec un panneau explicatif à l'entrée de chaque exploitation. Alors n'hésitez pas à prendre votre vélo et à aller à la rencontre de vos voisins agriculteurs !

Consommez local !

Comment profitez de la richesse de cette agriculture locale ? En allant à la rencontre des agriculteurs ! Plusieurs exploitations proposent de la vente à la ferme. C'est le cas par exemple de la Ferme des Fourneaux qui propose des volailles et des œufs ou encore du Jardin du Maraîcher. Une formule qui attire bien au-delà de la population Grandvertoise. Les agriculteurs de la commune font aussi partie du Savoir-faire essonnien. Ce groupement organise régulièrement des portes ouvertes avec restauration et découverte de la ferme. Dans le cadre d'Essonne verte-Essonnes propre, une animation de la communauté de communes, une randonnée a été récemment organisée sur le plateau pour faire découvrir ses cultures. Enfin, habiter un village où les terres agricoles occupent plus de 90 % du territoire communal, c'est être protégé d'une urbanisation galopante. Vert-le-Grand a fait le choix de préserver ces terres de respiration et de promenade. Alors profitons-en !



Mais qui es-tu ?

Murielle Le Doaré est une institutrice passionnée. Enseignante à La Croix Boissée depuis maintenant 18 ans, elle est attentionnée, volontaire et sérieuse dans son travail. Elle s'efforce aussi bien de s'adapter aux besoins de chaque enfant que de répondre aux interrogations de tous les parents.

Être institutrice, une vocation

Comment est né votre souhait de devenir institutrice ?

Dès l'enfance, j'ai voulu être enseignante. Par la suite, ma tante est devenue institutrice et cela m'a confortée dans mon choix de vie professionnelle. Grande motivation qui m'a permis de réussir après le baccalauréat le concours de l'école normale. Trois années à Etiolles, une vingtaine d'années à Evry puis j'ai commencé à enseigner à l'école élémentaire de La Croix Boissée en 2001.

Vos loisirs, une source d'inspiration au service de votre enseignement ?

En effet, la lecture est une drogue pour moi : j'espère avoir transmis cet amour de la lecture à tous mes élèves. La littérature est si riche ! L'autre occupation que j'ai depuis l'enfance est la pratique de la danse classique. Je ne pensais pas trouver à Vert-le-Grand un professeur de qualité, une Grandvertoise de souche, Sandra Samson, qui m'a permis de découvrir d'autres langages corporels comme le néo-classique, le contemporain, le baroque... et qui a préparé mes filles à passer le bac option danse avec succès. Cette expérience de danse m'a aidé avec mes propres élèves aux fêtes des écoles et

beaucoup de jeunes Grandvertois devenus jeunes gens se souviennent des musiques entraînantes de Rocky ou Flashdance au flash mob de l'an dernier avec tous les enfants, enseignants et même parents dansant ensemble. Un grand moment !

Quels sont vos projets ?

La retraite met fin à une carrière et ouvre la perspective à d'autres activités. Certes mon rythme de travail va diminuer mais pas mes envies. Je vais avoir du temps pour m'occuper de ma famille, de mes petits-enfants et si l'envie d'enseigner me manque, j'aiderai scolairement les petits Bretons qui en auront besoin. Je pense aussi participer physiquement à la protection de l'environnement. La Bretagne et plus largement notre planète ont besoin de bonnes volontés en ces temps difficiles. Je garderai un excellent souvenir d'un petit village d'Essonne où j'ai trouvé une qualité de vie pour moi et ma famille et où j'ai pu m'épanouir dans mon travail. Des liens se sont créés avec mes collègues évidemment, avec des parents d'élèves que je remercie pour leur confiance dans ma pédagogie et avec tant d'autres personnes sans oublier les enfants. Je n'oublierai pas Vert-le-Grand et comme je mets le cap très à l'ouest entre ciel et mer, très bon vent à tous !



C'est le moment !

De guetter l'arrivée de Mme Mesnildrey, professeur des écoles, nommée à la place de Mme Le Doaré.

Soyez certains que l'école ainsi que la commune lui réserveront un accueil des plus chaleureux.

On lui souhaite de se sentir bien à son poste et dans notre village afin d'y rester de nombreuses années !



Point de vue

« Je la connais depuis 2001, année de son arrivée dans l'équipe professorale de l'école élémentaire de Vert-le-Grand. Institutrice puis professeure des écoles, elle a toujours su comment enseigner aux enfants en s'adaptant à leurs niveaux. C'est une femme très à l'écoute, passionnée et volontaire. Elle aura aussi bien su transmettre aux enfants que rassurer les parents. L'école va perdre avec son départ une collègue de qualité, agréable, une amie qui occupe une place importante dans l'équipe. »

M. Fortant, directeur de l'école élémentaire La Croix Boissée

Tous fiers de notre patrimoine !



Les 21 et 22 septembre prochains, à l'occasion des Journées Européennes du Patrimoine, la commune lancera son tout nouveau « Circuit du patrimoine ». Ce projet d'envergure permettra de valoriser l'ensemble des monuments emblématiques du village. Un smartphone à la main, vous en saurez plus sur l'histoire du patrimoine local tout en profitant d'une agréable balade à travers le village.

Le futur circuit du patrimoine concocté par la Commission Culture dont Nicole Sergent, maire adjointe, en est la Vice-Présidente, sera mis en place par l'Espace public numérique. Le parcours comprendra une quinzaine de points d'intérêt : la mairie, l'église, le château, le complexe sportif, le lavoir, l'ancienne école ou encore une ancienne plaque Michelin émaillée. Pour chacun de ces sites, une plaque munie d'un QR Code sera installée. À l'aide de votre smartphone, vous pourrez flasher le QR Code et accéder à une page dédiée au monument sur le site internet de la commune. Un parcours à réaliser en famille en 1h-1h30.

Découvrir Vert-le-Grand sous un autre angle

Ce projet, évidemment destiné à perdurer au-delà des Journées européennes du Patrimoine, permettra de jeter un regard neuf sur le patrimoine Grandvertois. Cet été, un appel sera lancé aux habitants de la commune pour prendre des photos du village en conservant le même angle de vue que les cartes postales anciennes des différents sites. L'ensemble des photos récoltées viendra enrichir le circuit du patrimoine. Rendez-vous dès le 21 septembre !



- ❶ L'église et la mairie.
- ❷ Le château.
- ❸ Le lavoir.

Coup de projecteur sur l'église Saint-Germain

Autour des Journées Européennes du Patrimoine, une rétrospective est également prévue avec la diffusion du film réalisé au moment des travaux de rénovation de l'église. Ce sera l'occasion pour les habitants de la commune de revivre le chantier de restauration et la création des magnifiques vitraux qui ornent aujourd'hui l'édifice. Enfin, une conférence doit être proposée autour de la réfection du tableau « La Vierge à l'enfant entre deux anges musiciens ». Ce tableau peint au 18^e siècle est une copie de l'œuvre originale du peintre Anton Van Dyck, « La Vierge à l'enfant ». L'un des trésors du village à ne pas manquer !

Aménagement de l'entrée du Complexe sportif Serge Dassault L'entrée du Complexe sportif Serge Dassault se refait une beauté !



Rénover l'entrée de l'ancien parc des loisirs de la Saussaie, baptisé désormais sous le nom de « Complexe sportif Serge Dassault »... Voilà un des projets 2019 de la commune. Aménagé sur plusieurs hectares, cet espace manquait de visibilité et de clarté. L'idée est donc de réhabiliter cette surface en un espace plus ouvert, intégré à l'architecture du château de la Saussaie...

Un changement de nom en l'honneur de Serge Dassault

Avec la volonté de la municipalité d'honorer Monsieur Serge Dassault, le nouveau centre sportif porte désormais le nom de cet homme qui, de par sa proximité avec les élus du Département en sa qualité de sénateur, entretenait des rapports privilégiés avec la commune et plus particulièrement avec son maire, Jean-Claude Quintard. Ses soutiens moraux, administratifs, techniques et financiers ont été porteurs de réalisations sur la commune pendant plusieurs années. Monsieur le Maire, fidèle et reconnaissant, a ainsi souhaité honorer sa mémoire à travers cette nouvelle appellation.

Un nouveau visage pour le quartier du complexe sportif

En cours de validation, le projet de rénovation de l'entrée du complexe sportif a été présenté par Jean-Pierre Descombris, de la société TP Ressources, à Monsieur le Maire, à la mi-mai. Les objectifs de ce projet sont simples : donner à l'entrée de ce complexe, un peu plus de visibilité en établissant un traitement paysager adapté à l'architecture de la commune. Recalibrage des formes des murs et des murets, revalorisation de la clôture, construction de murs en meulière avec une grille en ferronnerie, harmonisation des volumes... Tout sera remis à neuf de manière à mieux organiser l'espace et offrir des perspectives d'horizon sur les espaces verts accolés au complexe ainsi que sur le gymnase du village. L'idée est en fait d'intégrer ce projet au caractère historique du château et d'établir un



1 2 Entrée du complexe sportif Serge Dassault.
3 Le gymnase.

véritable lien architectural entre ces deux bâtiments. L'appel à ce projet donnera la possibilité à ce lieu de vie, de bénéficier d'une vue agréable et plus dégagée sur l'environnement qui l'entoure. Un projet qui devrait voir le jour, fin 2019.



Dates-clefs

21 et 22 septembre 2019
Journées Européennes du Patrimoine

12 et 13 octobre 2019
Salon des artisans

19 et 20 octobre 2019
Bourses aux vêtements d'hiver

Tribune de l'opposition

Un Nouveau Souffle pour Vert-le-Grand

“ **Un vieux Château bien malade !**

Chef d'œuvre en péril... les plafonds du château de la Saussaye s'effondrent, un étayage de fortune a été cependant réalisé.

Il est temps de s'occuper de l'avenir du domaine et d'avoir une vision de long terme.

Nos questions posées au dernier conseil municipal sont restées sans écho...

Pourtant des subventions très importantes sont disponibles au Conseil Général d'IDF.

Plusieurs hypothèses peuvent voir le jour (une mairie, ou annexe, une salle des mariages dans un cadre magnifique) tout cela est possible, aujourd'hui le site n'est pas mis en valeur, il se détériore très rapidement faute de décisions sérieuses.

Ce joyau du patrimoine grandvertois mérite mieux. ”

Stéphane Huet et Pascal Bovis,
des Élus à votre écoute



Une remise de prix pour les grandes sections et les CM2 !

Vendredi 21 juin dernier, dans la grande cour de l'école La Croix Boissée, a eu lieu la traditionnelle remise de livres et de dictionnaires pour les maternelles de grande section et les CM2. Un passage qui augure la fin d'un parcours et le début d'une nouvelle étape dans la vie des enfants... Appelés un par un, les élèves ont pris possession individuellement de leurs ouvrages. Un goûter a été offert par la mairie aux élèves, dans la cour de l'école... Maintenant, place aux vacances !



Dans votre agenda

FÊTE DU VILLAGE
24-25-26 août 2019

BROCANTE (WINGHAM)
Dimanche 1^{er} septembre 2019

FORUM DES ASSOCIATIONS
Samedi 7 septembre 2019

**PARTICIPATION AUX AUTOMNALES
DE LA HARPE**
Dimanche 29 septembre 2019
Concert à l'église avec le duo Harpocello

SALON DES ARTISANS
12 et 13 octobre 2019



SAVE THE DATE !
Rentrée des classes
Lundi 2 septembre 2019
Fête du village : feu d'artifice
Dimanche 25 août 2019

Agenda de l'EPN

Juin/Juillet

Fermeture du 24 juin au 15 juillet inclus

Août

Fermeture du 5 au 19 inclus

- 20 août : Initiation aux tablettes (iPad) à 10h et à 14h
Sur inscription
- 23 août : Initiation aux tablettes (iPad) à 10h et à 14h
Sur inscription

Septembre

- Vendredi 6 septembre de 16h à 17h : Memory pour les seniors
- Samedi 7 septembre : Forum des associations
Présentations et inscriptions aux ateliers
- Samedi 14 septembre de 10h à 13h : Samedi bidouilles
- 17 septembre : Initiation aux tablettes (iPad) à 10h et à 14h - *Sur inscription*
- 20 septembre : Initiation aux tablettes (iPad) à 10h et à 14h - *Sur inscription*
- 21 septembre : Journées Européennes du Patrimoine

Octobre

- Vendredi 4 octobre de 16h à 17h : Memory pour les seniors
- Samedi 12 octobre de 10h à 13h : Samedi bidouilles



**Le vrai sujet, au-delà
du monde fascinant
du vélo custom,
est le lien sacré
qui unit ces bikers
et leur amitié
pleine et entière.**

Les rendez-vous de la médiathèque

Du 15 juin au 14 septembre

Prêt d'été. 16 livres, 16 CD, 16 magazines, 8 DVD et livres audio pour 6 semaines.

Samedi 7 septembre – 14h à 17h

Troc'CD et livres au Forum des associations. Jardin de l'Auberge du Pavillon / Ouvert à tous.

Vendredi 13 septembre – 20h

Club de lecture « Les millefeuilles ». Médiathèque / Entrée libre.

Vendredi 27 septembre – 20h

Rencontre-débat « Les écrans dans l'environnement du tout-petit ». Avec la psychologue clinicienne Sandrine Lehmann-Gomes. Relais Assistants Maternels / Entrée libre.

Samedi 28 septembre – après-midi

Les Millefeuilles font leur rentrée littéraire en librairie. Renseignements à la médiathèque.

Samedi 28 septembre

« Brothers of cycles » et Lionel Antoni. Voir le programme de la journée ci-contre. Domaine de la Saussaie / Ouvert à tous.

Jeudi 3 octobre – 10h30

Les bébés lecteurs. Médiathèque / Inscription conseillée au 01 64 56 90 93.

Samedi 5 octobre – après-midi

Les Millefeuilles font leur rentrée littéraire en librairie. Renseignements à la médiathèque.

Jeudi 10 octobre – 20h

« Balade en roue libre » par Marc Roger. Médiathèque / Entrée libre.

Vendredi 11 octobre – 20h

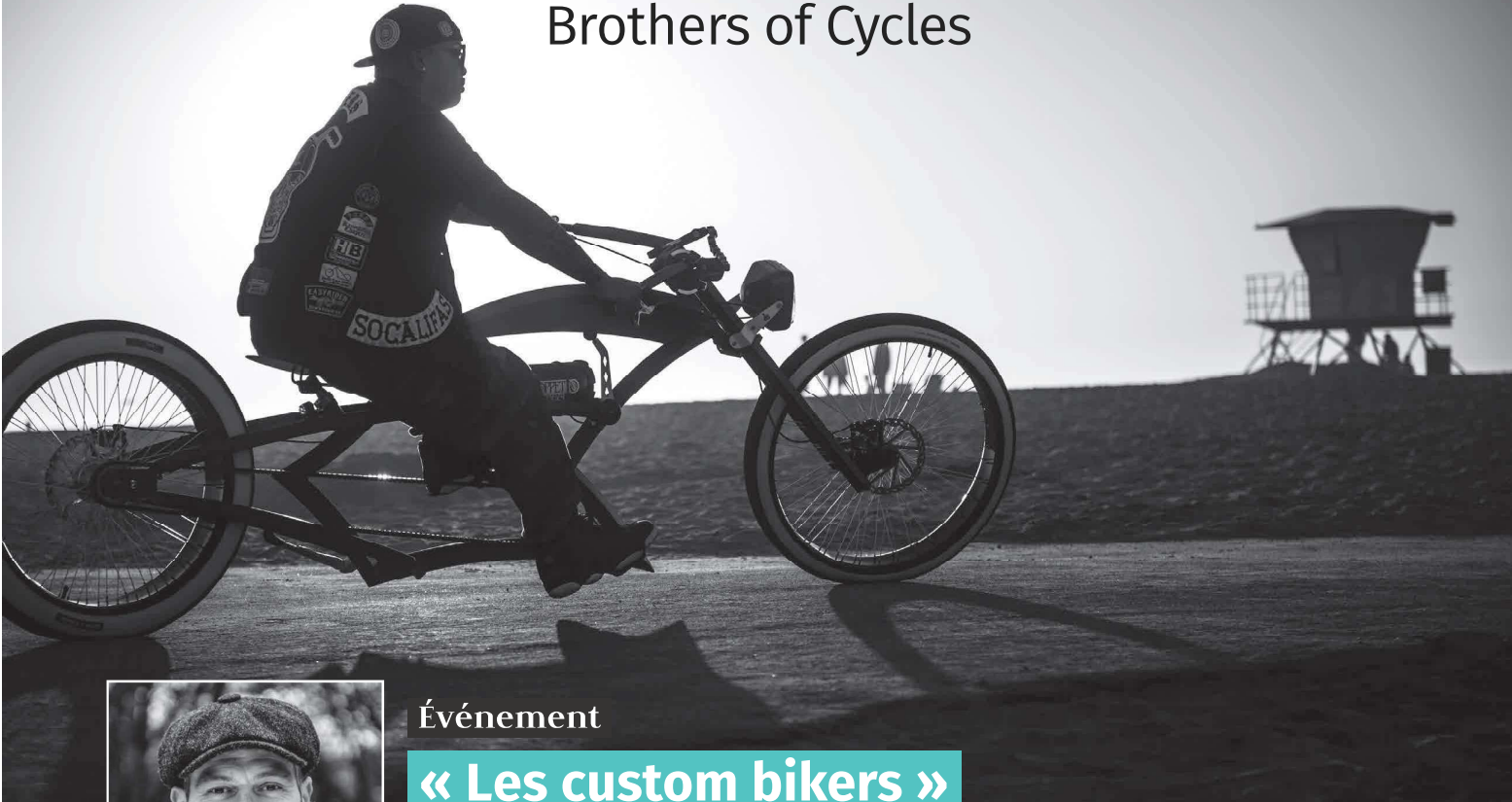
Philippe Soussan, de la librairie Les vraies richesses, fait sa rentrée littéraire. Médiathèque / Entrée libre.

Médiathèque municipale

Travaux de réaménagement : la médiathèque sera fermée au public du 6 au 17 août.

**27 rue de la Poste - tél : 01 64 56 90 93 - bmvlg@orange.fr
www.mediathèque.vertlegrand.com**

Brothers of Cycles



Événement

« Les custom bikers »

À l'occasion de l'exposition photographique de Lionel Antoni « Brothers of Cycles », une journée exceptionnelle aura lieu le samedi 28 septembre autour des vélos custom.

Au programme : parade, exposition, film, dédicace, et plus encore !

Déroulement de la journée

Rassemblement des custom bikers et leurs drôles de machines, Domaine de La Saussaie.

11h - Vernissage de l'exposition « Brothers of cycles » et séance de dédicaces de Lionel Antoni pour son livre photographique, Domaine de La Saussaie.

14h - Projection du film « Circle », documentaire doucement trash de François Boulet, Domaine de La Saussaie.

Jeudi 10 octobre

20h - « Balade en roue libre » par Marc Roger, lecteur public à la Médiathèque

Jusqu'au 26 octobre

L'exposition « Brothers of cycles » sera à la Médiathèque et à l'EPN.

Lionel Antoni

Lionel Antoni est photographe et est le directeur du festival « L'œil urbain » de Corbeil-Essonnes. Il a démarré sa carrière dans la publicité, puis s'est tourné vers le reportage d'actualité, la presse et l'image documentaire. C'est en Afrique, à partir des années 1990, qu'il va entamer ses premiers sujets au long cours. Il publiera trois livres et produira de nombreuses expositions.

Il y a trois ans, en Indonésie, Lionel croise pour la première fois un custom biker : il découvre par hasard un vélo hallucinant fabriqué et préparé par son propriétaire aux allures de motard. Ce qu'il croit au départ n'être qu'un petit groupe de passionnés de vélo un peu "barrés", va se révéler au fil des mois et des années, être un mouvement organisé, codifié, et planétaire. Il va s'intéresser tout particulièrement à la question de groupe, de clan et de fraternité : « *Le custom est le socle de leur fraternité* », nous dit Lionel Antoni.

« Brothers of cycles » est un travail documentaire et sociologique sur un milieu méconnu, mais aussi sur le besoin de retrouver un clan, de fonder une tribu.

Cette exposition sera la quatrième rencontre avec le travail photographique de Lionel Antoni. Et nous nous en réjouissons.

Association

« Pérenniser les activités du Foyer rural ! »



Depuis janvier, c'est une nouvelle présidente, Pauline Lagache qui a pris les rênes du Foyer rural.

Comme le reste du bureau de l'association, cette infirmière-puéricultrice de formation est bien décidée à pérenniser l'ensemble des activités proposées au sein de la structure. On change d'équipe donc mais pas de formule ! Diversité des activités et convivialité restent d'actualité !

Une offre généreuse

Le Foyer rural, ce sont 8 activités culturelles et artistiques proposées à l'ensemble des Grandvertois : peinture sur porcelaine, arts plastiques, couture, danse classique, jeux de cartes, modelage et sculpture, peinture décorative sur bois, théâtre.

Cette année, ce sont environ 175 adhérents qui ont pu profiter de cette offre. Pour ceux qui souhaiteraient les rejoindre, l'adhésion individuelle (enfants et adultes) en 2019 sera de 28 euros en plus du paiement de chaque activité.

En complément des cours hebdomadaires, le Foyer rural organise différents événements sur cette fin d'année : représentation théâtrale, représentation de danse classique ou encore exposition de la section sculpture.

L'envie de satisfaire le plus grand nombre

Pour continuer à séduire les Grandvertois, la nouvelle présidente souhaite maintenir les activités existantes et l'organisation actuelle du Foyer rural. Son objectif reste celui de ses prédécesseurs : créer du lien entre les habitants de la commune.

Pauline Lagache pense aussi à toutes celles et ceux qui ne peuvent pas facilement se véhiculer. Le Foyer rural doit leur faciliter l'accès à des activités diversifiées et stimulantes.

Et précisons-le, il y a toujours de la place pour de nouveaux adhérents. Face au succès de l'activité, un 3^e créneau de couture doit d'ailleurs être ouvert à la rentrée prochaine.



Assistante maternelle agréée

La nourrice d'autrefois considérée désormais comme une professionnelle !

Le chemin n'est pas fini, au vu des avancées de ces dernières années : le cadre juridique, la formation...

Être reconnue par la loi, un statut professionnel !

L'assistante maternelle porte ce nom depuis 1977.

La loi instaure un cadre avec des exigences éducatives et la convention collective des assistantes maternelles et du particulier employeur s'applique depuis 2005.

Être formée

C'est en 1992 que la formation devient obligatoire, de 60 heures elle est désormais de 120h, dont 80 heures à effectuer avant l'accueil du 1^{er} enfant suite au décret du 23/10/2018 en rapport avec le CAP Accompagnement éducatif petite enfance et les gestes de 1^{ers} secours. Le reste de la formation est à effectuer dans les 3 années qui suivent le 1^{er} accueil.

Comme tout salarié, l'assistante maternelle bénéficie aussi d'un droit à la formation continue : pour acquérir de nouvelles compétences, pour rester informé de l'évolution des pratiques professionnelles, pour obtenir un diplôme...

Être accompagnée

La PMI

C'est en 1992 que la mission d'évaluation des conditions d'accueil des assistantes maternelles et des candidates est confiée à la PMI (Protection maternelle infantile).

Aujourd'hui, la visite d'agrément est construite comme un temps d'échange sur les conditions d'accueil qui se fait au domicile. Comment chaque professionnelle le conçoit et le met en place de manière bienveillante et sécurisante.

Une nouvelle mission concerne l'accompagnement en cas de difficulté dans le cadre de l'accueil.



Le Relais assistantes maternelles

Depuis 20 ans à Vert-le-Grand, les assistantes maternelles bénéficient du Relais assistantes maternelles.

Si au départ les temps d'accueil collectif en matinée proposés se faisaient par le biais d'activités d'éveil, aujourd'hui ils sont tout autres. La mission de professionnalisation des assistantes maternelles dévouée au Ram a fait évoluer les temps d'accueil par des propositions de jeux libres pour les enfants qui permettent des temps d'échanges et de partage d'expériences, de prise de recul sur des situations d'accueil au quotidien, d'échanges sur le rôle et la place de l'assistante maternelles qui accueille l'enfant et sa famille au quotidien. Un temps où l'enfant reste au cœur de l'accueil non plus en termes de production mais pour son bien-être, sa construction identitaire.

Pour s'informer sur le métier d'assistante maternelle, contacter le Relais assistantes maternelles Christine Treptel au 01 64 56 84 29.



L'image du moment

Table de tri à la cantine, à quoi ça sert ?

Elle est utilisée par les enfants de l'école élémentaire et sert à :

1/ Trier et peser le pain pris par les enfants et non consommé. Il sera pesé une fois par semaine afin de voir combien de pain est jeté. Le but : réduire la perte et faire prendre conscience aux enfants du gaspillage.

2/ Demander aux enfants de trier les emballages (jaune) tels que pots de yaourts, compote, emballage fromage...



Au quotidien

État civil du 1^{er} janvier au 1^{er} mai 2019

Mariages

EMEREAUX Ludovic, Aquilas
et GUITTON Sylvie, Martine
16 mars 2019

HETTE Ronan, Thibaut, Alain
et BACUZZI Aurélie, Marie, Colette
15 avril 2019

Naissances



WANDOWSKI Louis
14 février 2019



Déjections canines – Une amende de 35 €

Un arrêté permanent a été pris, daté du 15 avril 2019, instituant une obligation de ramassage des déjections canines abandonnées sur la voie publique.

Il est fait obligation aux personnes accompagnées d'un chien de procéder immédiatement, par tout moyen approprié, au ramassage des déjections que cet animal abandonne sur tout ou partie de la voie publique, y compris dans les caniveaux, ainsi que dans les squares, parcs, jardins, espaces verts publics et espaces de liberté. En cas de non-respect des obligations : « Est puni de l'amende pour les contraventions de la 2^e classe (35 euros) le fait de déposer, d'abandonner, de jeter ou de déposer, en lieu public ou privé, à l'exception des emplacements désignés à cet effet par l'autorité administrative compétente, des ordures, déchets, déjections... ».



Opération tranquillité vacances

Ce service effectué par le policier municipal qui organise la surveillance des habitations laissées libres durant les périodes d'absence de leurs occupants. En outre, la brigade de gendarmerie de Bondoufle assurera lors de ses rondes régulières, une surveillance accrue du domicile concerné.

Si vous devez vous absenter et si vous souhaitez que votre habitation soit surveillée pendant vos vacances, téléchargez la fiche de renseignement sur le site internet de la commune, remplissez-la et transmettez-la au service de la police municipale.

VERT-LE
GRAND



Mairie

Tél. : 01 64 56 02 72 / Fax : 01 64 56 22 55
Mail : commune-vert-le-grand@wanadoo.fr
Site : www.vert-le-grand.com
Horaires d'ouverture au public :
• Lundi, mardi et vendredi
de 8h30 à 12h et de 13h30 à 17h30
• Jeudi de 8h30 à 12h et de 13h30 à 19h
• Samedi de 8h30 à 12h

EPN – Espace Public Numérique

Tél. : 01 64 56 60 24
Mail : epn.vlg@orange.fr
Horaires d'ouverture au public :
• Mardi et vendredi de 17h à 20h
• Mercredi de 14h à 19h
• Samedi de 10h à 13h
Animateur : Dominique ROSE

Médiathèque

Tél. : 01 64 56 90 93
Mail : bmvlg@orange.fr
www.mediatheque.vertlegrand.com
Horaires d'ouverture au public :
• Mardi et vendredi de 15h à 20h
• Mercredi de 14h à 19h
• Samedi de 10h à 13h
Responsable : Françoise ROQUES

Point emploi

Pour faciliter les démarches des demandeurs d'emploi et les aider dans la rédaction de leur curriculum vitae, un agent communal est à leur disposition au service social.
Consultation de la presse spécialisée possible aux heures d'ouverture de la Mairie.

Relais Assistantes Maternelles

Accueil sur rendez-vous :
• Le lundi de 14h30 à 17h
• Le mardi de 13h30 à 17h
• Le jeudi de 15h à 19h
Animations assistantes maternelles / enfants :
Les enfants sont accueillis les mardis et jeudis de 9h30 à 11h30.
Contact : 01 64 56 84 29
Mail : ramchristinetreptel@wanadoo.fr
Permanences téléphoniques :
• Le lundi de 13h30 à 14h30
• Le jeudi de 14h à 15h
Animatrice : Christine TREPTEL

Services périscolaires

Fournir le dernier avis d'imposition et le relevé des allocations familiales pour déterminer les tarifs applicables.
Cantine : Inscriptions et annulations en mairie au plus tard le jeudi pour la semaine suivante par écrit. Uniquement en cas de maladie (absence de l'école) la radiation sera possible le jour même avant 8h30 (répondeur).
Garderie : pour tous les enfants de la maternelle au CM2. Elle a lieu 4 fois par semaine les jours d'école de 7h30 à 8h30 et de 16h30 à 19h.
Étude : pour tous les enfants du CE1 au CM2. Elle a lieu 4 fois par semaine les jours d'école de 16h30 à 18h.
Le règlement des services périscolaires se fait chaque mois après réception de la facture.

Accueil de loisirs « Les Petits Loups »

Ouvert les mercredis et pendant les vacances scolaires de 7h30 à 19h.
Pour tous les enfants de la maternelle au CM2. S'adresser en mairie pour l'inscription. Fournir le dernier avis d'imposition et le relevé des allocations familiales pour déterminer les tarifs applicables.
Contact : 01 64 56 90 97
Responsable : Marie-Josée OGÈS

Police municipale

06 89 64 31 99

Gendarmerie de Bondoufle

01 60 79 72 00

www.vert-le-grand.com



Suivez-nous sur [facebook/vert-le-grand](https://www.facebook.com/vert-le-grand)



Bulletin municipal « Horizon Vert-le-Grand » - n° 54 – Juin 2019

• Directeur de la publication : Jean-Claude Quintard
• Service communication : Raymonde Gaiotti et Patricia Henriot
• Crédits photos : mairie et associations – Pierre Boinay et Marcel Demilly
• Rubricage, rédaction et direction de projet : lecieurpublic.fr
• Maquette : nuitdepleinelune.fr – Infographie : Stéphanie Gall
• Impression : Willaumo-Egret – Tél. 01 69 46 10 14 – Saint-Michel-sur-Orge – Tirage : 1200 exemplaires.

Toute reproduction totale ou partielle est formellement interdite sans l'autorisation écrite de la commune de Vert-le-Grand.